



COMUNE DI FUCECCHIO

Città Metropolitana di Firenze

PROGETTO
DEFINITIVO

REALIZZAZIONE DI PARCHEGGIO PUBBLICO SOTTERRANEO ED
ASCENSORI IN VIA SBRILLI, PER LA FRUIBILITA' PEDONALE DEL
CENTRO STORICO, DELLA MOBILITA' DOLCE E MIGLIORAMENTO
DELLA VIABILITA' SIA IN AMBITO COMUNALE CHE SOVRACOMUNALE

LOCALITA'

Via Mario Sbrilli - 50054 Fucecchio (FI)

COMMITTENTE

Comune di Fucecchio (FI) - Via La Marmora 34 - 50054
P.E.C.: comune.fucecchio@postacert.toscana.it
P.I. e C.F. 01252100480



Progettista incaricato:

Studio Strutture S.r.l. - Dir. Tecn. Ing. Pietro Mele

Progetto architettonico:

Arch. Marianna Cogliervina

Progetto strutturale:

Ing. Pietro Mele

Progetto impianti:

Ing. Giovanni Gennai

Progetto impianto elettrico:

P.I. Pietro Brutti

Responsabile del procedimento:

Arch. Paola Pollina

PROGETTO DEFINITIVO

Oggetto: PRIME INDICAZIONI PSC

Data: Ottobre 2021

Indice:

1. SCOPO E MODALITA' DI REDAZIONE DEL DOCUMENTO
2. DESCRIZIONE SINTETICA DELL'OPERA CON RIFERIMENTO ALLE SCELTE PROGETTUALI LEGATE ALLA SICUREZZA
3. LOCALIZZAZIONE DEL CANTIERE E DESCRIZIONE DEL CONTESTO IN CUI E' PREVISTA L'AREA DI CANTIERE
4. INDIVIDUAZIONE, ANALISI E VALUTAZIONE DEI RISCHI IN RIFERIMENTO ALL'AREA DI CANTIERE ED ALL'ORGANIZZAZIONE DELLO SPECIFICO CANTIERE NONCHE' ALLE LAVORAZIONI INTERFERENTI
5. AREA DI CANTIERE: ORGANIZZAZIONE E LOGISTICA
6. STIMA DEI COSTI PER LA SICUREZZA AGGIUNTIVI/INTERFERENZIALI

Allegati:

- All. 1 - Cronoprogramma
- All. 2 - Lay-out di Cantiere
- All. 3 - Computo Metrico Estimativo Costi per la Sicurezza Aggiuntivi/Interferenziali

1. SCOPO E MODALITA' DI REDAZIONE DEL DOCUMENTO

Il progetto definitivo contiene tutti gli elementi necessari ai fini dell'ottenimento dei titoli abilitativi. Questo step progettuale sviluppa tutti gli elaborati (grafici e descrittivi), nonché i calcoli, ad un elevato livello di definizione.

Nel documento seguente sono riportate le prime indicazioni/informazioni necessarie per la redazione del Piano di Sicurezza e di Coordinamento (P.S.C.) che sarà redatto dal Coordinatore per la Sicurezza in fase di Progettazione (C.S.P.) nel livello successivo di progettazione, ovvero con il progetto esecutivo. Il P.S.C. costituisce parte integrante della documentazione progettuale e del contratto d'appalto.

I contenuti minimi riportati nel presente elaborato rispondono a quanto indicato all'art. 24, c. 2, D.P.R. 207/10:

- a) identificazione e descrizione dell'opera, esplicitata con:
 - 1. la localizzazione del cantiere e la descrizione del contesto in cui è prevista l'area di cantiere;
 - 2. una descrizione sintetica dell'opera, con riferimento alle scelte progettuali preliminari;
- b) relazione sintetica concernente l'individuazione, l'analisi e la valutazione dei rischi in riferimento all'area ed all'organizzazione dello specifico cantiere nonché alle lavorazioni interferenti;
- c) scelte progettuali ed organizzative, le procedure e le misure preventive e protettive, in riferimento all'area di cantiere, all'organizzazione del cantiere e alle lavorazioni;
- d) stima sommaria dei costi della sicurezza aggiuntivi/interferenziali, determinata in relazione all'opera da realizzare sulla base degli elementi di cui alle voci a) e c).

2. DESCRIZIONE SINTETICA DELL'OPERA CON RIFERIMENTO ALLE SCELTE PROGETTUALI LEGALE ALLA SICUREZZA

I lavori da eseguire consistono nell'esecuzione di un parcheggio pubblico sotterraneo in Via Sbrilli nel centro di Fucecchio (FI).

Il tutto è sostanzialmente riassumibile nelle seguenti fasi di lavoro:

- 1) Accantieramento ed allestimento delle opere provvisorie (recinzioni, baracche, servizi, gru, ecc);
- 2) Esecuzione degli scavi;
- 3) Esecuzione opere strutturali di fondazione;
- 4) Esecuzione opere strutturali in elevazione;
- 5) Realizzazione impermeabilizzazioni e drenaggi;
- 6) Realizzazione delle opere impiantistiche;
- 7) Realizzazione della copertura a verde;
- 8) Realizzazione delle opere di finitura;
- 9) Montaggio serramenti
- 10) Smobilizzo del cantiere.

3. LOCALIZZAZIONE DEL CANTIERE E DESCRIZIONE DEL CONTESTO IN CUI E' PREVISTA L'AREA DI CANTIERE

L'area oggetto di intervento è posta nel capoluogo di Fucecchio.

Il progetto pensato per l'area in oggetto si propone di migliorare la qualità della fruizione del centro storico della città ed in particolare di liberare Piazza Vittorio Veneto dalle zone dedicate alla sosta degli autoveicoli. Allo stesso tempo il disegno del nuovo parcheggio interrato si adatta alla conformazione esistente della collinetta di Parco Corsini, di cui rispetta pendenze e assetto vegetazionale.

Il parcheggio si integra con l'andamento attuale delle pendenze della collina del Parco emergendo dal terreno soltanto per accordarsi alla limitrofa via Sbrilli tramite l'ingresso carrabile a valle e la nuova piazza pedonale e monte.

Il parcheggio di progetto ha una superficie calpestabile complessiva di 2867 mq, configurandosi quindi come un unico compartimento conformemente alla nuova normativa vigente. Esso accoglie 87 posti auto di cui 5 a servizio dei disabili e almeno 5 riservati ai veicoli elettrici con apposita colonna di ricarica.

L'ingresso/uscita carrabile al parcheggio avviene attraverso il primo tratto a valle di via Sbrilli che subirà un ampliamento per ospitare una carreggiata a doppio senso in modo da favorirne la fruizione. Al parcheggio si accede tramite una rampa a doppio senso impostata alla quota di 21.80 metri s.l.m. che con una pendenza del 12% raggiunge la quota di 20.10 metri s.l.m. assunta come caposaldo del progetto.

4. INDIVIDUAZIONE, ANALISI E VALUTAZIONE DEI RISCHI IN RIFERIMENTO ALL'AREA DI CANTIERE ED ALL'ORGANIZZAZIONE DELLO SPECIFICO CANTIERE NONCHE' ALLE LAVORAZIONI INTERFERENTI

Al fine di identificare le procedure operative e le misure preventive e protettive legate alle attività lavorative in generale, ed in particolare, alle lavorazioni interferenti, è stato predisposto in Allegato 1 un cronoprogramma dei lavori di massima che prevede la programmazione delle attività per il cantiere in oggetto.

Come esito della individuazione, analisi e valutazione preliminare si evidenziano i seguenti rischi:

- Interferenze a causa della presenza di personale, di frequentatori e di utenti nelle immediate vicinanze dell'area di cantiere;
- Gestione dei rifiuti in cantiere;
- Interferenze per la presenza di eventuali sottoservizi durante le fasi di scavo interve al fabbricato.

In relazione a quanto sopra descritto sarà necessario disporre quanto segue:

- le parti destinate alla attività di cantiere dovranno essere opportunamente recintate;
- gli accessi al cantiere dovranno rimanere costantemente chiusi anche durante le ore lavorative;
- le lavorazioni dovranno essere svolte adottando ogni precauzione per i livelli di rumore generato;
- gli accessi al cantiere dovranno essere coordinati e regolamentati informando i conducenti dei mezzi di cantiere, i tecnici operanti ed i fornitori dei pericoli connessi alla presenza di viabilità ordinaria,
- i rifiuti di cantiere dovranno essere opportunamente gestiti con carico e trasporto degli stessi in discarica; materiali di scarico di altro genere dovranno essere temporaneamente stoccati in aree tali da non costituire pericolo o intralcio.

Da una prima analisi del progetto si possono evidenziare i seguenti rischi in funzione delle macro fasi lavorative individuate:

RF01 – Cadute dall'alto

- Realizzazione opere e finiture con uso di ponti di servizio;
- Lavorazioni sul solaio di copertura;

RF02 – Seppellimento, sprofondamento

- Realizzazione fondazioni e pareti controterra;

RF03 – Urti, colpi, impatti, compressioni

- Tutte le lavorazioni;

RF04 – Punture, tagli, abrasioni

- Tutte le lavorazioni;

RF05 – Vibrazioni;

- Realizzazione opere speciali di fondazione;

- RF06 – Scivolamenti, cadute a livello
 - Tutte le lavorazioni;
- RF07 – Calore, fiamme
 - Impermeabilizzazioni;
- RF09 – Elettrici
 - Tutte le lavorazioni con uso di apparecchiature elettriche;
- RF11 – Rumore
 - Tutte le lavorazioni in contemporanea;
- RF12 – Cesoiamento, stritolamento
 - Tutte le lavorazioni;
- RF13 – Cadute di materiali dall'alto;
 - Realizzazione opere e finiture con uso di ponti di servizio;
 - Lavorazioni sul solaio di copertura;
- RF15 – Investimento
 - Tutte le lavorazioni con uso di macchine operatrici o mezzi di cantiere;
- RF16 – Movimentazione manuale dei carichi
 - Tutte le lavorazioni;
- RC31 – Polveri, fibre
 - Tutte le lavorazioni;
- RB53 – Infezioni di microrganismi
 - Tutte le lavorazioni (COVID-19)

5. AREA DI CANTIERE: ORGANIZZAZIONE E LOGISTICA

Per meglio identificare quanto descritto in seguito è riportata in Allegato 2 una planimetria generale dell'area con il lay-out di cantiere.

Recinzione: verrà posta in opera una delimitazione dell'area di cantiere dove non già presenti delimitazioni esistenti (muri, solai, muri o recinzioni di confine di altezza, ecc) la recinzione sarà fatta con rete in polipropilene colore arancio/rosso con idonei supporti e dotata di accesso pedonale e accesso carrabile chiusi con lucchetto.

Viabilità di cantiere: la viabilità interna, con l'esclusione dei mezzi operanti all'interno delle zone di lavorazione, è limitata all'area esterna in corrispondenza dell'ingresso carrabile.

Modalità di accesso dei mezzi di fornitura: l'accesso sarà disciplinato dall'Impresa a cui fa capo la fornitura nelle zone e secondo le indicazioni che saranno sviluppate in accordo con il Coordinatore della Sicurezza in Esecuzione.

Cartello di cantiere: dovrà essere affisso in corrispondenza dell'ingresso principale all'area di cantiere.

Segnaletica di sicurezza: in prossimità degli accessi si dovrà sistemare l'idonea cartellonistica di sicurezza, compreso il divieto di accesso ai non addetti ai lavori;

Servizi igienico-assistenziali: sarà installato un WC chimico all'interno dell'area di cantiere; nel periodo di accesso di fornitori esterni (fornitore calcestruzzo, manovratore autogu, etc) l'Impresa a cui fa riferimento la fornitura dovrà far trovare in cantiere un WC chimico integrativo dedicato esclusivamente a tali soggetti.

Baracche: all'interno dell'area di cantiere saranno installate tre baracche prefabbricate, una ad uso ufficio, una ad uso mensa ed una ad uso spogliatoio.

Ponteggi: per tutte le lavorazioni che ne necessitano saranno utilizzati ponti di servizio interni fissi e/o mobili e trabattelli a norma.

Impianti tecnici di cantiere: il cantiere dovrà essere dotato di un proprio quadro elettrico installato a cura dell'Impresa Esecutrice principale, le baracche dovranno essere collegate alla rete elettrica, i ponteggi dovranno essere dotati di impianto di messa a terra. Sarà cura del Coordinatore della Sicurezza in fase di Progettazione individuare la necessità di ulteriori impianti specifici (illuminazione, ventilazione, etc).

Zone di carico/scarico: saranno collocate all'interno dell'area di cantiere esterna, posta in zona facilmente raggiungibile dall'accesso carrabile e non interferente con le aree di lavorazione;

Zone di stoccaggio materiali e attrezzature: saranno collocate all'interno dell'area di cantiere esterna, in posizione prossima alla zona di carico/scarico dedicata;

Zone di stoccaggio rifiuti, detriti e macerie: saranno collocate all'interno dell'area di cantiere esterna, in posizione prossima alla zona di carico/scarico dedicata;

Impianti fissi: non sono previsti impianti fissi.

Attrezzature e macchine: è prevista l'installazione di due gru a braccio rotante poste sui lati opposti dell'edificio, l'uso provvisorio di autogru per il montaggio degli elementi strutturali pesanti (es. solai prefabbricati), di autopompa nelle fasi dei getti di calcestruzzo.

Gestione delle Emergenze: sarà cura del Coordinatore per la Sicurezza in fase di Progettazione impartire le prescrizioni operative necessarie all'impresa affidataria, imprese esecutrici e lavoratori autonomi all'organizzazione di un sistema di Gestione delle Emergenze incendio, evacuazione dei lavoratori e primo soccorso. Sarà poi cura del Coordinatore per la Sicurezza in fase di Esecuzione adeguare tali prescrizioni all'evoluzione della realtà di cantiere.

Emergenza Covid-19: tutti i soggetti operanti in cantiere dovranno seguire scrupolosamente quanto prescritto dalle norme vigenti in materia di modalità e comportamenti per affrontare l'emergenza in atto relativa al rischio di contrarre il Covid-19. Sarà cura del Coordinatore per la Sicurezza in fase di Progettazione impartire le opportune prescrizioni in merito con riferimento al periodo di effettiva esecuzione dei lavori.

6. STIMA SOMMARIA DEI COSTI PER LA SICUREZZA AGGIUNTIVI/INTERFERENZIALI

Di seguito è riportata una stima sommaria dei costi per la sicurezza, relativi ad apprestamenti, attrezzature, misure di prevenzione e protezione, ecc. (art. 100, c. 1 e Allegato XV, punto 4 del D.Lgs. 81/08), ipotizzati come necessari a garantire, la tutela dei lavoratori dai rischi generati dal cantiere (e non dai rischi conseguenti alla propria lavorazione che andranno valutati nel P.O.S. e già riconosciuti nei costi propri).

Si ricorda che i **costi “aggiuntivi / interferenziali”**, sono quelli relativi alle voci, indicate dal “Committente” attraverso il **Piano di Sicurezza e di Coordinamento**, che riguardano la sicurezza generale del cantiere e che hanno un carattere di “*specificità*”, dettate dalle condizioni particolari dell’opera e del relativo ambiente, dai rischi derivanti dalla presenza simultanea di più imprese esecutrici (quindi non replicabili in nessun altro contesto) e non dalle modalità ordinarie di esecuzione dei lavori.

I costi stimati ammontano a **€. 49.063,01.**

Il dettaglio è riportato in Allegato 3.

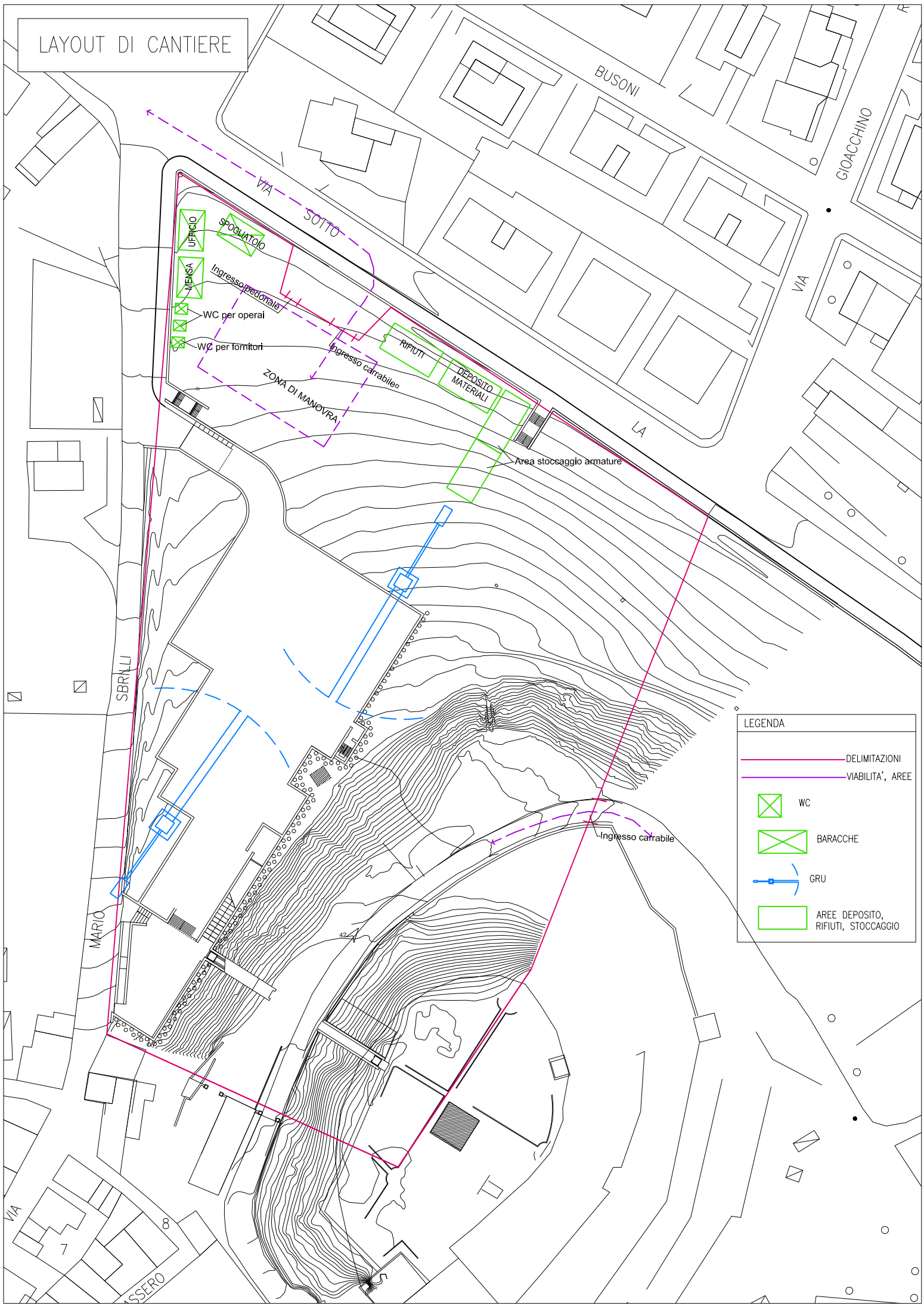
ALLEGATI

All. 1 - Cronoprogramma

All. 2 - Lay-out di Cantiere

All. 3 - Computo Metrico Estimativo Costi per la Sicurezza Aggiuntivi/Interferenziali

LAYOUT DI CANTIERE



LEGENDA

- DELIMITAZIONI
- VIABILITA', AREE
- WC
- BARACCHE
- GRU
- AREE DEPOSITO, RIFIUTI, STOCCAGGIO

Num.Ord. TARIFFA	DESIGNAZIONE DEI LAVORI	DIMENSIONI				Quantità	IMPORTI	
		par.ug.	lung.	larg.	H/peso		unitario	TOTALE
R I P O R T O								
<u>LAVORI A MISURA</u>								
1 / 1 TOS21_17.N 05.002.012	Recinzioni e accessi di cantiere Montaggio di recinzione area adibita a cantiere, esclusa idonea segnaletica diurna e notturna – in struttura tubo e giunto con rete plastica rossa, incluso nolo per il primo mese. RECINZIONE - MONTAGGIO E NOLO 1°MESE					610,00		
	SOMMANO ml					610,00	8,00	4'880,00
2 / 2 TOS21_17.N 05.002.015	Recinzioni e accessi di cantiere Smontaggio di recinzione per area adibita a cantiere, esclusa idonea segnaletica diurna e notturna – in struttura tubo e giunto con rete plastica rossa. RECINZIONE - SMONTAGGIO					610,00		
	SOMMANO ml					610,00	3,43	2'092,30
3 / 3 TOS21_17.N 05.002.018	Recinzioni e accessi di cantiere Noleggio oltre il primo mese di utilizzo di recinzione per area adibita a cantiere realizzata in struttura tubo e giunto con rete plastica rossa, calcolato al m per ogni mese di utilizzo ed esclusa segnaletica RECINZIONE - NOLO MENSILE OLTRE IL PRIMO (ml x n°mesi)	610,00			9,000	5'490,00		
	SOMMANO ml					5'490,00	0,77	4'227,30
4 / 4 TOS21_17.N 05.008.007	Armature pareti di scavo Pannelli per casseforme metallici PROTEZIONE SCAVI					948,60		
	SOMMANO m²					948,60	14,80	14'039,28
5 / 5 TOS21_17.N 05.008.006	Armature pareti di scavo Puntelli in legname d'abete PROTEZIONE SCAVI					100,00		
	SOMMANO m³					100,00	21,87	2'187,00
6 / 6 TOS21_17.N 05.003.078	Ponteggi e castelli di tiro. Nolo di ponte interno, completo di puntelli o cavalletti e dal piano di lavoro, in tavole di abete da mm40, per locali di altezza fino a m. 3,00 compreso l'approntamento dei piani di lavoro secondo le norme antifortunistiche, per la durata fino a 30 giorni (o frazione fino ai 30 giorni), escluso montaggio/smontaggio e trasporto. PONTI INTERNI					2'200,00		
	SOMMANO m²					2'200,00	1,80	3'960,00
7 / 7 TOS21_17.N 06.004.010	Box prefabbricati di cantiere composti da: struttura di base sollevata da terra e avente struttura portante in profilati metallici, copertura e tamponatura con pannelli sandwich autoportanti in lamiera zincata con interposto isolante, pavimentazione in PVC su supporto in legno idrofugo, infissi in alluminio anodizzato, impianto elettrico, impianto termico, impianto idrico (acqua calda e fredda) e fognario; esclusi allacciamenti e realizzazione basamento- compreso montaggio e smontaggio. adibito ad ufficio di dimensioni cm 240x450x240 - noleggio mensile UFFICIO - NOLO MENSILE (n° x n°mesi)	1,00			10,000	10,00		
	SOMMANO cad					10,00	207,00	2'070,00
8 / 8 TOS21_17.N 06.004.012	Box prefabbricati di cantiere composti da: struttura di base sollevata da terra e avente struttura portante in profilati metallici, copertura e tamponatura con pannelli sandwich autoportanti in lamiera zincata con interposto isolante, pavimentazione in PVC su supporto in legno idrofugo, infissi in alluminio anodizzato, impianto elettrico, impianto							
A R I P O R T A R E								
								33'455,88

Num.Ord. TARIFFA	DESIGNAZIONE DEI LAVORI	DIMENSIONI				Quantità	IMPORTI	
		par.ug.	lung.	larg.	H/peso		unitario	TOTALE
	R I P O R T O							33'455,88
	termico, impianto idrico (acqua calda e fredda) e fognario; esclusi allacciamenti e realizzazione basamento- compreso montaggio e smontaggio. adibito a mensa di dimensioni cm 240x450x240,- noleggjo mensile MENSA - NOLO MENSILE (n° x n°mesi) SOMMANO cad	1,00			10,000	10,00		
						10,00	207,00	2'070,00
9 / 9 TOS21_17.N 06.004.012	Box prefabbricati di cantiere composti da: struttura di base sollevata da terra e avente struttura portante in profilati metallici, copertura e tamponatura con pannelli sandwich autoportanti in lamiera zincata con interposto isolante, pavimentazione in PVC su supporto in legno idrofugo, infissi in alluminio anodizzato, impianto elettrico, impianto termico, impianto idrico (acqua calda e fredda) e fognario; esclusi allacciamenti e realizzazione basamento- compreso montaggio e smontaggio. adibito a mensa di dimensioni cm 240x450x240,- noleggjo mensile SPOGLIATOI - NOLO MENSILE (n° x n°mesi) SOMMANO cad	1,00			10,000	10,00		
						10,00	207,00	2'070,00
10 / 10 TOS21_17.N 06.005.001	WC chimici portatili senza lavamani - noleggjo mensile WC - NOLO MENSILE (n° x n°mesi) SOMMANO cad	2,00			10,000	20,00		
						20,00	125,19	2'503,80
11 / 11 TOS21_17.N 07.002.015	Segnaletica e illuminazione di sicurezza Noleggio segnaletica cantieristica di divieto, obbligo, pericolo, sicurezza da parete, in alluminio, di forma rettangolare, dimensione mm 180x120, spessore mm 0,5, distanza lettura max 4 metri, per un mese. CARTELLONISTICA DI CANTIERE - NOLO MENSILE (n° x n°mesi) SOMMANO cad	1,00			10,000	10,00		
						10,00	28,75	287,50
12 / 15 TOS21_17.P 07.003.001	Attrezzature di primo soccorso Cassetta contenente presidi medicali prescritti dall'allegato 1 D.M. 15.7.2003 n. 389 CASSETTA DI MEDICAZIONE SOMMANO cad					1,00		
						1,00	77,00	77,00
13 / 16 TOS21_17.P 07.004.001	Mezzi antincendio Estintore portatili a polvere omologato, montato a parete con apposite staffe e corredato di cartello di segnalazione, compresa manutenzione periodica - da kg. 6. ESTINTORE A POLVERE SOMMANO cad					2,00		
						2,00	40,25	80,50
14 / 17 TOS21_RU. M10.001.002	Operaio edile Specializzato RIUNIONI DI COORDINAMENTO SOMMANO ora					10,00		
						10,00	36,17	361,70
15 / 12 NP-OS2- TOS21-SI	Noleggio in opera di quadro mobile per cantiere, carpenteria in materiale termoplastico antiurto e autoestinguente, centralino con portello a chiave per alloggiamento interruttori serie modulare, grado di protezione IP 65, conforme norma CEI 17/13-4; per utenza fino a 18 kW, alimentazione 400 V 50 Hz 3F+N. 4 prese interbloccate 16/32 A con fusibili, alimentazione con spina mobile 32 A e relativo cavo lunghezza 2 m, 1 interruttore tetrapolare 32 A magnetotermico e 1 interruttore tetrapolare differenziale 30 mA tipo AC 32 A, pulsante di emergenza, dispositivo prova fusibili con 3 fusibili di ricambio; La voce compensa ogni onere di noleggjo per l'intera durata del							
	A R I P O R T A R E							40'906,38

Num.Ord. TARIFFA	DESIGNAZIONE DEI LAVORI	DIMENSIONI				Quantità	IMPORTI	
		par.ug.	lung.	larg.	H/peso		unitario	TOTALE
	R I P O R T O							40'906,38
	<p>cantiere, installazione, certificazione di conformità e comunicazione di messa a terra. Esclusa la sola posa dell'impianto di messa a terra; Compensato per il 20% del valore a nuovo comprensivo dei materiali di consumo per l'installazione;</p> <p>ANALISI DEL PREZZO con riferimento al Prezzario Regione Toscana Anno 2021 - Provincia di Siena.</p> <p>QUADRO ELETTRICO DI CANTIERE - NOLO PER TUTTA LA DURATA DEI LAVORI</p>					1,00		
	SOMMANO cad					1,00	322,05	322,05
16 / 13 TOS21_17.P 06.006.002	<p>Impianto di messa a terra e protezione contro le scariche atmosferiche Dispersore a croce in acciaio zincato a caldo sezione 50 x 50 x 5 mm. Con bandiera a 3 fori Ø 11 mm per allacciamento di corde, tondi, piatti, funi. - lunghezza m. 1,50</p> <p>IMPIANTO DI MESSA A TERRA DI CANTIERE - DISPERSORE</p>					3,00		
	SOMMANO cad					3,00	15,42	46,26
17 / 14 TOS21_PR.P 63.005.006	<p>Corda di rame nudo ricotto a 7 conduttori intrecciati per collegamento di terra sezione 50 mmq.</p> <p>IMPIANTO DI MESSA A TERRA DI CANTIERE - CORDA DI RAME (ml x 0,45 kg/ml)</p>	300,00			0,450	135,00		
	SOMMANO kg					135,00	16,32	2'203,20
18 / 18 TOS21_17A. M01.001.CO V1	<p>INFORMAZIONE – punto 1 del protocollo condiviso di regolamentazione per il contenimento della diffusione del Covid-19 nei cantieri – USO DISPOSITIVI DPI E NORME DI COMPORTAMENTO</p> <p>ADEMPIMENTI ANTI COVID-19 - INFORMAZIONE</p>					3,00		
	SOMMANO ora					3,00	35,45	106,35
19 / 19 TOS21_17A. M01.002.CO V6	<p>INFORMAZIONE – punto 1 del protocollo condiviso di regolamentazione per il contenimento della diffusione del Covid-19 nei cantieri – POSA IN OPERA DI SEGNALETICA VERTICALE, completa di cartello installato su apposito appoggio, palo o mensola o ancorato a strutture e pareti esistenti, recanti le informazioni o le misure comportamentali o gli obblighi da rispettare in funzione dell'emergenza legata al COVID-19 CARTELLO DI INFORMAZIONE, PRESCRIZIONE OBBLIGHI, ancorato su parete o su palo o su strutture esistenti nel cantiere, in materiale vario (alluminio o plastica o pellicola adesiva etc), di forma rettangolare, dimensione mm. 500X700, distanza lettura max 4 metri (fornitura e posa)- (SI COSTI SICUREZZA: allegato xv d.lgs 81/2008 punti 4.1.1 e 4.1.2 -solo per misure di coordinamento previste nel psc che prescrivono riunione di coordinamento - lettera g) (SI ONERI AZIENDALI DELLA SICUREZZA: Quota parte ricompresa nelle spese generali)</p> <p>ADEMPIMENTI ANTI COVID-19 - INFORMAZIONE</p>					3,00		
	SOMMANO cad					3,00	10,04	30,12
20 / 20 TOS21_17A. M01.003.CO V7	<p>INFORMAZIONE – punto 1 del protocollo condiviso di regolamentazione per il contenimento della diffusione del Covid-19 nei cantieri – SULLE PROCEDURE DI SICUREZZA DA ADOTTARE PER L'ACCESSO AI LOCALI E AGLI SPAZI DEL CANTIERE, modalità di attuazione delle procedure di tutela della salute delle persone presenti e durante le lavorazioni, sull'uso degli adeguati DPI dei protocolli di precauzione e delle disposizioni di contenimento e diffusione del contagio del virus COVID-19</p> <p>INFORMAZIONE SULLE PROCEDURE DA SEGUIRE IN CASO DI RISCONTRO DELLO STATO FEBBRILE del personale superiore a 37,5°, modalità operative per l'isolamento del soggetto</p>							
	A R I P O R T A R E							43'614,36

Num.Ord. TARIFFA	DESIGNAZIONE DEI LAVORI	DIMENSIONI				Quantità	IMPORTI	
		par.ug.	lung.	larg.	H/peso		unitario	TOTALE
	R I P O R T O							43'614,36
	con sintomi influenzali, attivazione delle Autorità sanitari competenti, distanziamento e individuazione dei comportamenti per evitare contatti ,sia durante le procedure di accesso al cantiere, o per la fruizione degli spazi e ambienti comuni e avvio delle azioni di sanificazione e igienizzazione degli strumenti o attrezzature venute a contatto il soggetto con sintomi d'influenza. Procedure da eseguire con personale dipendente della ditta appaltatrice dipendenti non esterni (SI COSTI SICUREZZA: allegato xv d.lgs 81/2008 punti 4.1.1 e 4.1.2) (NO ONERI AZIENDALI DELLA SICUREZZA: Quota parte ricompresa nelle spese generali) ADEMPIMENTI ANTI COVID-19 - INFORMAZIONE					1,00		
	SOMMANO ora					1,00	35,45	35,45
21 / 21 TOS21_17A. M01.004.CO V8	MODALITA` DI ACCESSO DEI FORNITORI ESTERNI AI CANTIERI – punto 2 del protocollo condiviso di regolamentazione per il contenimento della diffusione del Covid-19 nei cantieri – OPERAZIONI PER RICEVIMENTO MERCE delle forniture consistenti in verifica della temperatura dell'autista del mezzo, indicazioni sull'area di stazionamento e modalità di scarico delle forniture, verifica delle dotazioni delle misure di protezioni del soggetto esterno ed eventuale fornitura di mascherina e guanti in lattice, verifica della igienizzazione delle mani con uso di gel a base alcolica, controllo delle operazioni in uscita (per ogni operazione) (SI COSTI SICUREZZA: allegato xv d.lgs 81/2008 punti 4.1.1 e 4.1.2) (NO ONERI AZIENDALI DELLA SICUREZZA: Quota parte ricompresa nelle spese generali) ADEMPIMENTI ANTI COVID-19 - FORNITORI ESTERNI					250,00		
	SOMMANO cad					250,00	9,89	2'472,50
22 / 22 TOS21_17A. M01.004.CO V10	MODALITA` DI ACCESSO DEI FORNITORI ESTERNI AI CANTIERI – punto 2 del protocollo condiviso di regolamentazione per il contenimento della diffusione del Covid-19 nei cantieri – POSTAZIONE IGIENICA DEDICATA completa di wc e di lavabo a colonna dotato di con acqua e sapone per la pulizia delle mani con dosatore o con contenitore di gel a soluzione idro alcolica, da posizionare all'ingresso dei cantieri o in prossimità dell'ingresso dei baraccamenti, mense, spazi comuni,ecc.(nolo mensile per ogni postazione) (SI COSTI SICUREZZA: allegato xv d.lgs 81/2008 punti 4.1.1 e 4.1.2) (NO ONERI AZIENDALI DELLA SICUREZZA: Quota parte ricompresa nelle spese generali) ADEMPIMENTI ANTI COVID-19 - FORNITORI ESTERNI - WC - NOLO MENSILE (n° x n°mesi)	1,00			2,000	2,00		
	SOMMANO cad					2,00	274,95	549,90
23 / 23 TOS21_17A. M01.005.CO V11	PULIZIA E SANIFICAZIONE NEL CANTIERE – punto 3 del protocollo condiviso di regolamentazione per il contenimento della diffusione del Covid-19 nei cantieri - L'azienda assicura la sanificazione periodica di arredi degli uffici e della mensa, tavoli, tastiere, pulsantiere attrezzature, maniglie, utensili manuali, quadri comando DISINFEZIONE DI LUOGHI O LOCALI CHIUSI AL FINE DI OTTENERE UNA SANIFICAZIONE DELLE SUPERFICI Disinfezione di locali quali ad esempio mense, spogliatoi uffici ottenuta mediante le operazioni previste di cui al comma 1 lettere b del D.M. 7 luglio 1997, n. 274, regolamento di attuazione degli artt.1 e 4 della Legge 25 Gennaio 1994, n.82 che definisce attività di disinfezione quelle che riguardano il complesso dei procedimenti e operazioni atti a rendere sani determinati ambienti confinati e aree di pertinenza mediante la distruzione o inattivazione di microrganismi patogeni; Trattamento eseguito con prodotti contenenti ipoclorito di sodio diluito al 0,1% o etanolo al 70% o perossido di idrogeno al 0,1%: - con cadenza giornaliera all'interno di locali quali mense e spogliato come previsto al punto 3 del DPCM - periodicamente negli altri locali a servizio del cantiere come indicato nel PSC. Il trattamento deve essere eseguito dopo la pulizia previste al comma 1							
	A R I P O R T A R E							46'672,21

Num.Ord. TARIFFA	DESIGNAZIONE DEI LAVORI	DIMENSIONI				Quantità	IMPORTI		
		par.ug.	lung.	larg.	H/peso		unitario	TOTALE	
	R I P O R T O							46'672,21	
	<p>lettere a del D.M. n. 274/74 già previsto in costi e oneri relativi ai locali. Dell'avvenuta sanificazione ottenuta mediante disinfezione se ne deve dare notizia in un cartello apposto dei locali che riporti giorno ora principio attivo utilizzato e addetto che l'ha eseguita. - (SI COSTI SICUREZZA: allegato xv d.lgs 81/2008 punti 4.1.1 e 4.1.2 -SOLO PER RISCHI INTERFERENTI TRA IMPRESE DIVERSE COME DA PSC) (SI ONERI AZIENDALI DELLA SICUREZZA: Quota parte ricompresa nelle spese generali)</p> <p>ADEMPIMENTI ANTI COVID-19 - PULIZIA E SANIFICAZIONE LOCALI AD USO COMUNE - PER IL SOLO PERIODO DI SOVRAPPOSIZIONE O PERIODO DI ALTERNANZA TRA LE DITTE (mq x n°giorni)</p> <p>Ufficio Mensa Spogliatoi Wc *(par.ug.=2*1,20)</p> <p style="text-align: right;">SOMMANO m²</p>	10,80 10,80 10,80 2,40			30,000 30,000 30,000 30,000	324,00 324,00 324,00 72,00	1'044,00	2,20	2'296,80
24 / 24 TOS21_17A. M02.004.CO V30	<p>DISPOSITIVI DI PROTEZIONE INDIVIDUALE. – punto 5 del protocollo condiviso di regolamentazione per il contenimento della diffusione del Covid-19 nei cantieri – ABBIGLIAMENTO INDIVIDUALE DA LAVORO E ACCESSORI DI PROTEZIONE fornito dal datore di lavoro, utilizzati dall'operatore durante le lavorazioni interferenti, durante i trasferimenti fuori dal cantiere, in caso di contatto con fornitori o altro personale esterno alla Ditta Appaltatrice o in caso di distanza tra i lavoratori inferiore a 1,00 mt. Sono indossati, rimossi e smaltiti correttamente come rifiuto indifferenziato, seguendo adeguate procedure descritte nel Protocollo nazionale. MASCHERE FACCIALI MONOUSO DI TIPO CHIRURGICO formate da due o tre strati di tessuto non tessuto (Tnt) con funzione di filtro. La mascherina deve avere strisce per il naso, lacci o elastici, devono subire processo di sterilizzazione prima del confezionamento in busta sigillata e termosaldata. In relazione all'efficienza di filtrazione e resistenza respiratoria possono essere di 4 tipi: I, IR, II e IIR. Quelle di tipo II (tre strati) e IIR (quattro strati) offrono una maggiore efficienza di filtrazione batterica (= 98%), la IIR è resistente anche agli spruzzi (Regolamento Dispositivi Medici (UE) 2017/745; EN 14683:2019. Il prodotto deve riportare il marchio C.E o nel caso non ne siano provviste devono avere l'attestazione dell'ISSN. (La documentazione relativa alla consegna dei DPI deve essere conservata dal Datore di Lavoro) - (SI COSTI SICUREZZA: allegato xv d.lgs 81/2008 punti 4.1.1 e 4.1.2 -SOLO PER RISCHI INTERFERENTI TRA soggetti diversi a distanza inferiore di 1 mt COME DA PSC) (SI ONERI AZIENDALI DELLA SICUREZZA: oneri gestionali all'interno delle spese generali)</p> <p>ADEMPIMENTI ANTI COVID-19 - DPI</p> <p style="text-align: right;">SOMMANO cad</p>					100,00 100,00	0,59	59,00	
25 / 25 TOS21_17A. M02.004.CO V42	<p>DISPOSITIVI DI PROTEZIONE INDIVIDUALE. – punto 5 del protocollo condiviso di regolamentazione per il contenimento della diffusione del Covid-19 nei cantieri – ABBIGLIAMENTO INDIVIDUALE DA LAVORO E ACCESSORI DI PROTEZIONE fornito dal datore di lavoro, utilizzati dall'operatore durante le lavorazioni interferenti, durante i trasferimenti fuori dal cantiere, in caso di contatto con fornitori o altro personale esterno alla Ditta Appaltatrice o in caso di distanza tra i lavoratori inferiore a 1,00 mt. Sono indossati, rimossi e smaltiti correttamente come rifiuto indifferenziato, seguendo adeguate procedure descritte nel Protocollo nazionale. GUANTI MONOUSO IN VINILE O NITRILE. (DPI III CAT.), o in altro materiale resistente a prodotti chimici e a microorganismi e devono essere idonei alla protezione dalla contaminazione incrociata. Devono inoltre essere delle dimensioni indicate nel prospetto 1 della stessa norma. Il prodotto deve riportare il marchio C.E. o nel caso non ne siano provviste devono avere l'attestazione di INAIL di rispondenza alle norme vigenti ai sensi del decreto legge 17 marzo 2020 n. 18, all'art. 15. (La documentazione</p>								
	A R I P O R T A R E							49'028,01	

